

# HOTTER®

Импортер: ООО «Посуда-Трейд» 191002 Санкт-Петербург, ул. Достоевского 6, литер А, пом. 1Н.

Адреса сервисных центров вы можете узнать на сайте [www.hotter.ru](http://www.hotter.ru)

Срок гарантии: 1 год. Срок службы: 2 года.

Страна происхождения: Китай.

Требуется особая утилизация. Во избежание нанесения вреда окружающей среде, необходимо отделить данный объект от обычных отходов и утилизировать его наиболее безопасным способом, например, сдать в специализированные места по утилизации.

EAC

## ГАРАНТИЙНЫЙ ТАЛОН

\_\_\_\_\_  
Дата:

\_\_\_\_\_  
Место печати

## ГАРАНТИЙНЫЙ ТАЛОН

\_\_\_\_\_  
Дата продажи:

\_\_\_\_\_  
Место печати

# HOTTER®

## БЛЕНДЕР НАСТОЛЬНЫЙ HOTTER

Мод. НХ-6490



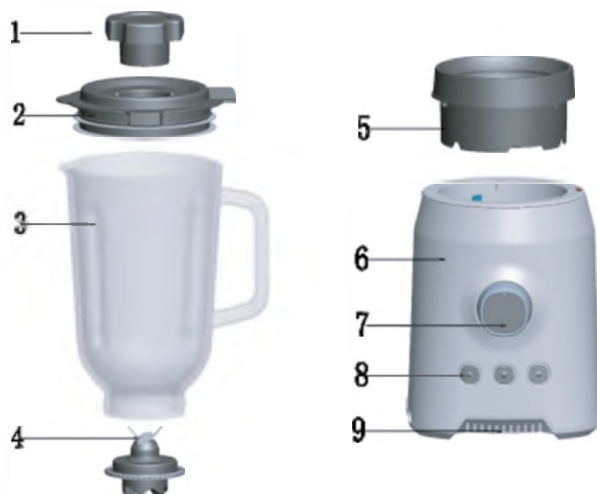
1000Вт | 220-240В | 50/60Гц

## БЛАГОДАРИМ ВАС ЗА ПОКУПКУ ПРОДУКЦИИ HOPPER!

Пожалуйста, внимательно ознакомьтесь с инструкцией.

### ОПИСАНИЕ

---



1. Заглушка	6. Корпус блендера
2. Крышка для кувшина	7. Регулятор скорости
3. Кувшин стеклянный	8. Кнопки управления
4. Ножи из нерж. стали	9. Нескользящее основание
5. База для кувшина	

### БЕЗОПАСНОСТЬ

---

Во избежание рисков удара током и прочих повреждений, внимательно ознакомьтесь со следующими рекомендациями.

1. Лезвия из нержавеющей стали очень острые. Будьте аккуратны!
2. Не погружайте шнур и корпус блендера в воду и другие жидкости.
3. Перед очисткой отсоедините блендер от сети.
4. Не используйте прибор, если поврежден шнур.
5. В случае необходимости ремонта, обратитесь

в сервисный центр. Не пытайтесь чинить самостоятельно.

6. Блендер предназначен только для домашнего использования.

7. Следите за тем, чтобы во время работы шнур не свисал со стола и не касался горячих поверхностей.

8. Не располагайте прибор вблизи плиты и прочих источников нагрева.

9. Перед включением блендера убедитесь, что крышка надежно закрыта.

10. Никогда не добавляйте продукты в кувшин во время работы.

11. Не снимайте крышку с кувшина во время работы прибора.

12. Не превышайте максимальный объем кувшина.

13. Храните и используйте прибор вдали от детей и недееспособных лиц.

**Перед первым использованием сполосните составные части блендера теплой водой с мягким моющим средством.**



## **ПРИМЕЧАНИЯ**

---

Когда прибор включен в сеть, кнопки управления будут подсвечены мигающим голубым цветом. После установки кувшина подсветка перестанет мигать. Вы можете выбрать необходимую скорость с помощью регулятора.

## **КНОПКИ УПРАВЛЕНИЯ**

---

- \* Р (режим пульсации)
- \*  (режим колки льда)
- \*  (режим смузи)

## **ИЗМЕЛЬЧЕНИЕ И СМЕШИВАНИЕ**

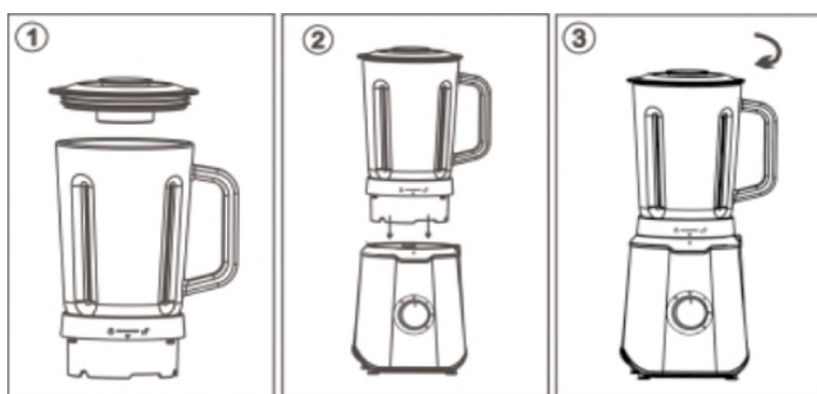
---

### **Стекланный кувшин**

• Положите ингредиенты в кувшин, закройте крышкой (рис.1), установите кувшин на базу (рис.2), поверните по часовой

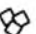
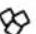
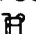
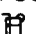
стрелке (рис.3). Попробуйте поднять кувшин, чтобы убедиться, что он установлен правильно.

- Включите блендер в сеть и выберите необходимую скорость.
- По завершении поверните регулятор скорости в положение **OFF**, отсоедините прибор от сети и дождитесь полной остановки работы лезвий.
- Снимите кувшин с базы. Снимите крышку. Извлеките содержимое.



## ИЗМЕЛЬЧЕНИЕ И СМЕШИВАНИЕ

---

- P (режим пульсации): нажмите и удерживайте кнопку P для использования режима пульсации.
-  : при нажатии кнопки  режим колки льда включается на 30 секунд.
-  : при нажатии кнопки  режим смузи включается на 1 минуту.

## ДЕТСКОЕ ПИТАНИЕ

---

### Смешивание или взбивание готовых продуктов

- Нарезьте готовые продукты на маленькие кусочки, добавьте немного бульона и взбейте все в режиме пульсации. Для

смешивания воспользуйтесь регулятором, выбрав необходимую скорость.

## **Молочные и фруктовые коктейли**

- Нарезьте фрукты на маленькие кусочки, добавьте молока и взбейте в режиме пульсации.



**ВНИМАНИЕ!** Максимальное время непрерывной работы не должно превышать 1 минуту во избежание повреждения мотора.

**Используйте режим пульсации с интервалами 10 секунд.**

**Не включайте пустой блендер.**

**Не кладите в кувшин горячие продукты.**

**Минимальное количество продуктов должно покрывать лезвия.**

## **ОЧИСТКА И УХОД**

---

- Перед очисткой всегда отсоединяйте прибор от сети.
- Корпус очищайте с помощью влажной тряпочки. Не погружайте корпус и шнур в воду.



**ВАЖНО!** В посудомоечной машине можно мыть стеклянный кувшин. Все остальные аксессуары предназначены только для ручного мытья теплой водой с мягким моющим средством. Не используйте абразивные средства.

## **ТЕХНИЧЕСКИЕ ХАРАКТЕРИСТИКИ**

---

**Мощность 1000Вт**

**Напряжение: 220-240В 50/60Гц**

**Объем кувшина 1,5л**

**Материал: нерж. сталь, стекло, пластик.**